

## TRÄDGÅRD En arkitekt och en designer hjälptes åt



Glasörrarna i uterummet kan öppnas upp mot trädäckets japanska växtestetik. Lars-Olof Nilsson och Ewa Blaufuks hade hunnit känna efter hur de ville ha trädgården i trettio års tid.



Köksträdgården i nedre delen av tomten har paret själv planerat och planterat.



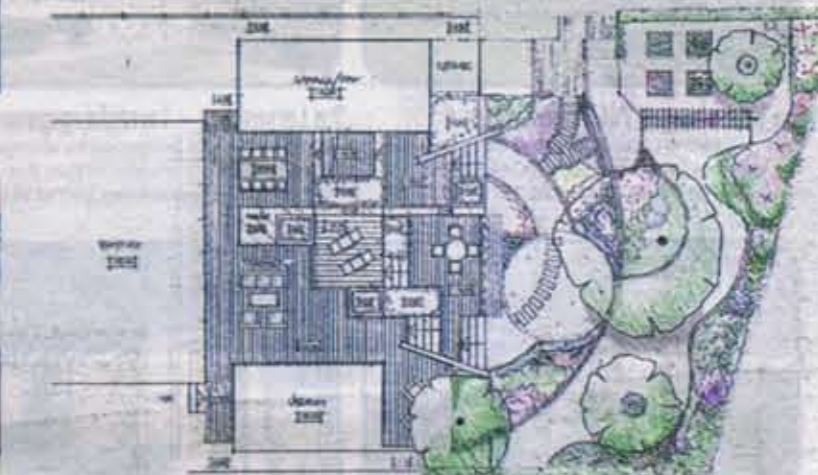
Däcket möter dammen. Medvetet sticker träet ut över kanten för att inte ge ett alltför tungt, massivt intryck.



Karin Zell jobbar i det egna företaget ZistO trädgårdsdesign.



Arkitekten Mikael Wikeborg lockades av idén om det stora trädäcket.



Planritning för uterum och trädäck av Mikael Wikeborg och trädgård av Karin Zell.



Lars-Olof Nilsson och Ewa Blaufuks har lagt ned mycket arbete på trädäck och trädgård. Nu återstår bara att känna in sina nya favoritplatser.

# Från förbisedd trädgård till lättskött trädäck

**Södra Sandby.** Trädäck på tvåhundra kvadrat. Komponerad och platsanpassad växtlighet. När den sluttande trädgården i Södra Sandby skulle göras om anlätades både en arkitekt och en trädgårdsdesigner. – Det gör man ju när man bygger hus, så varför inte även när man anlägger utemiljön? säger Ewa Blaufuks.

Körsbärsträdet i mitten är nästan det enda som är kvar. Det planterade Lars-Olof Nilsson och Ewa Blaufuks redan när huset byggdes för trettio år sedan. Allt annat är förändrat, totalt. – Vi orkade inte med trädgården som den var tidigare och jag började fundera på att flytta. Men min man ville inte det. Då bestämde vi oss för att ta tag i den i stället, säger Ewa Blaufuks.

Efter alla år i den mexiteglade villan i Södra Sandby visste de vad det var de saknade: ett uterum, ett trädäck i nivå med huset och lättskött planteringar. Men hur de skulle få till sina önskemål visste de däremot inte.

– Vi började med uterummet och då kändes det helt naturligt att anlita en arkitekt, säger Lars-Olof Nilsson. – Trädäcket följde som en fortsätt-

ning. Och därefter var steget inte långt till att anlita en trädgårdsdesigner. Vi sögs liksom in i projektet bit för bit och var till slut fast, säger Ewa Blaufuks och ler åt sin egen beskrivning.

**Husets baksida vetter** mot norr och sluttar ner mot en ravín och den vidsträckt åkern. Nivåskillnaden mellan huset och tomtråsen är nästan en och en halv meter och fick trädgården att kännas otillgänglig.

För arkitekten Mikael Wikeborg var utmaningen därför att binda samman villan och utemiljön. Han ritade ett uterum med glaspartier från golv till tak och ett trädäck som fyller hela den kringbyggda uteplatsen.

Tvåhundra kvadratmeter däck, uppbyggt på sextio plintar. Två betongmurar som både ramar

### FAKTA

■ **Vem:** Ewa Blaufuks och Lars-Olof Nilsson. Två söner, båda utflyttade.  
■ **Var:** Trädgård i Södra Sandby utanför Lund.  
■ **Varför:** För att deras nya trädäck är rekordstort. Och för att de anlita både arkitekt och trädgårdsdesigner när de gjorde om villans utemiljö från grunden.

in och öppnar upp och som vidgar perspektivet ut mot resten av trädgården.

– För mig är det viktigt att även se däck som arkitektur, säger Mikael Wikeborg.

**Nivåskillnader och flera** korta trappor gör att slutningen inte längre upplevs brant och besvärlig. Insprängt i träet finns sex rymliga rabatter och dessutom två små dammar, sammankopplade av en zinkränna med porlande vatten.

– Trädäcket är strikt och rektangulärt. Det ville jag ta vara på och samtidigt låta trädgården övergå i mjukare former, säger Karin Zell.

Hon är trädgårdsdesigner och anlätades för att anlägga rabatterna på däck och växtligheten på gräsmattan nedanför.

– Jag har jobbat mycket med höjdskillnaderna och rumsligheten, säger Karin Zell.

Däckets rabatter drar åt en japansk stil med prydnadsgräs, klotlök, jätteverbena och gyllenlönn. Längre ner i trädgården får den en vildare karaktär men med en lugnare färgskala i blågrönt och ljusrosa.

Daggkäpa, funkia och näva kommer igen och binder samman de olika delarna.

– De är grundstommen, alla lättskött dessutom. Sedan har jag valt olika uppstickare som avlöser varandra under säsongen. Och så en magnolia eftersom Ewa gärna ville det, säger Karin Zell.

Innan plantorna kom i jorden bollades idéerna fram och tillbaka. Karin Zell hade först av allt gjort en skiss över hur hon tänkte sig trädgården,

**Tog hjälp** "Jag ville vara säker på att det blev riktigt bra. Vi hade redan lagt ut stora summer och då ville vi löpa linan ut." Ewa Blaufuks.

med utgångspunkt i Mikael Wikeborgs ritning, och presenterade därefter förslag på växter i olika bildcollage, en för varje rabatt.

**Resultatet blev en exakt** plan där inget lämnades åt slumpen. Jordmän, avstånd mellan plantor, deras storlek och perennkvalitet och skötselråd, allt noga beskrivet.

– Jag ville vara säker på att det blev riktigt bra. Vi hade redan lagt ut stora summer och då ville vi löpa linan ut. Självt har man ju inte fackmannens kunskap om hårdighet, skötsel, bladverk och blomblad, säger Ewa Blaufuks.

– När vi byggde huset 1980 fanns det inga pengar till trädgården.

Mikael Wikeborg konstaterar att det ofta är så. Få har avsatt en budget för utemiljön när de bygger nytt.

– Men huset måste landa vackert för att upplevas vackert, säger han.

Det har nu gått två år sedan projektet drog igång. Klart blev det först i höstas och det här är första sommaren de kan luta sig tillbaka i solstolarna, lyssna på vattnets lugna sorl och blicka ut över den genomtänkta trädgården.

– Det blev precis så som vi hade önskat men inte kunnat sätta ord på, säger Lars-Olof Nilsson.

TEXT: HANNA WELIN

FOTO: JENNY LEYMAN

2

### EXPERTER TIPSAR

#### Arkitekten Mikael Wikeborg

■ "Glöm inte att ta med utemiljön i budgeten. Marken runt hör till huset och det känns lätt ofärdigt annars, landar i ingenting. Tänk även på att uterum och trädäck är en del av husets arkitektur."

#### Trädgårdsdesignern Karin Zell

■ "Det kan vara bra att få hjälp att visualisera sina idéer. Ibland räcker det med några timmars konsultation. När man väl har en plan kan den förverkligas successivt, men det ger en trygghet bara att ha den. I längden sparar man både tid och pengar på att ha struktur. Att själv göra om blir lätt både frustrerande, jobbigt och kostsamt."